

---

# Principis de bona pràctica de WMA

---

Continguts elaborats pel Consell Tècnic de WMA



---

Un servei del Col·legi de Metges de Barcelona  
Data darrera revisió: febrer 2016

 Col·legi de Metges  
de Barcelona

## Índex

|   |    |
|---|----|
| Introducció .....                       | 2  |
| Webs acreditables .....                 | 3  |
| Principis de bona pràctica de WMA ..... | 4  |
| 1. Identificació .....                  | 4  |
| 2. Continguts .....                     | 5  |
| 3. Confidencialitat .....               | 6  |
| 4. Seguretat .....                      | 6  |
| 5. Publicitat i finançament .....       | 7  |
| 6. Consulta virtual .....               | 8  |
| 7. Control i validació .....            | 10 |
| 8. No compliment .....                  | 10 |

---

**Consell Tècnic de WMA:**

Dr. Albert Casasa - Coordinador del document  
Dr. Òscar Solans - Coordinador del document  
Dra. Beatriz Jiménez  
Dr. Javier Marco  
Dr. Gustavo Tolchinsky - Secretari CoMB  
Dra. Petra Vega

**Amb el suport de:**

Sr. Berenguer Camps, Responsable WMA  
Sra. Maite Saigner, Secretaria Tècnica WMA

Amb el suport de la Secció de Metges E-Salut  
del Col·legi de Metges de Barcelona.

## Introducció

**Web Mèdic Acreditat (WMA)** és un programa d'acreditació del Col·legi de Metges de Barcelona (CoMB) que té com a objectiu la **millora de la qualitat de la informació sanitària a Internet**, en benefici de professionals i usuaris del sistema de salut.

Els webs de contingut sanitari que ho desitgin tenen la **possibilitat d'adherir-se voluntàriament** al programa, comproment-se a respectar les regles de conducta ètica i deontològica desitjables per a la comunitat mèdica sota el principi del respecte i el compliment de:

- **El Codi de Deontologia del Consell de Col·legis de Metges de Catalunya.**
- **Els Principis de bona pràctica establerts en el present document.**
- **Document de posició del CoMB en relació a la publicitat de l'activitat mèdica**

A partir de les sol·licituds d'adhesió, WMA inicia un **procés transparent, rigorós i participat per avaluadors independents** de revisió dels webs que desitgen obtenir el segell de qualitat de WMA. En aquest procés, WMA dona suport, si s'escau, als webs de contingut sanitari per al compliment dels criteris establerts.

El procés, en cas de resultat d'avaluació final positiva, culmina amb l'atorgament del segell de WMA, pel qual s'acredita que el web que s'adhereix al sistema WMA ha seguit el procediment definit i compleix els criteris establerts en aquests **Principis de bona pràctica**.

Es constitueix així una **comunitat de webs sanitaris de confiança**, compromesos en el respecte als principis ètics i els coneixements que comunament aprova la comunitat científica.

**WMA monitoritza els webs acreditats** vetllant pel compliment dels principis establerts mitjançant un sistema de notificacions fàcil per part dels usuaris i una xarxa sentinella que audita aleatoriament els webs amb segell WMA.

**WMA** entén el sistema d'acreditació com un procés dinàmic i **vetllarà, per tant, per l'actualització i adaptació dels Principis de bona pràctica** establerts en aquest document, d'acord amb la volatilitat dels formats, continguts i interrelacions amb els usuaris que generen els webs.

## Webs acreditables

Es **podran adherir al programa** de qualitat i certificació del Col·legi de Metges de Barcelona tots aquells webs que tinguin clarament identificada una **representació mèdica en forma de responsable mèdic o bé col·laborador mèdic del web**.

En relació a les companyies comercials o farmacèutiques, o altres, **no seran acreditables els webs de promoció de productes concrets**.

Aquests webs hauran de tenir relació amb una professió sanitària descrita a la **Llei d'Ordenació de les Professions Sanitàries**, formant part d'alguna de les següents tipologies d'organitzacions relacionades amb la salut:



# Principis de bona pràctica de WMA

## 1. Identificació

WMA vol impulsar la transparència dels webs acreditats. Els webs que s'hi adheixin han de proporcionar informació bàsica dels responsables dels continguts.

### Correu electrònic de contacte

**Presència de correu electrònic**, que sigui visible i fàcilment accessible. Ha d'estar actiu, per tant, es comprovarà el seu bon funcionament. **També ha d'existir adreça de correu electrònic de la persona responsable de la pàgina.**

### Persona o institució responsable del web

S'ha de poder identificar correctament la persona o institució responsable del web. També cal que estigui identificat el **responsable mèdic del web**, amb nom, especialitat i posició actual, número de col·legiat i província de col·legiació. Aquesta persona haurà de complimentar i signar un document adherint-se als Principis de bona pràctica de WMA.

### Informació específica del web

Dins de **l'avís legal** hi ha d'haver una breu descripció del web, i cal especificar el tipus de web i el seu nom, incloent la url i el país de registre del domini. S'han d'incloure les **paraules clau que descriguin la temàtica** del web i mostrar si hi ha altres segells de qualitat.



---

## 2. Continguts

---

Els continguts del web han de tenir relació amb alguna de les professions sanitàries. La informació disponible en línia no pot reemplaçar en cap cas una visita mèdica, sinó que la pot complementar.

### Fonts i actualització de les dades

Cal que aparegui **informació sobre l'autoria dels documents** i/o les fonts d'informació generals del web, així com que les dades mostrades al web estiguin actualitzades.

A la pàgina d'inici s'ha de poder identificar clarament quina és la **última data d'actualització global** del web, mitjançant les dates d'últimes notícies, data global o últimes publicacions.

### Complementarietat

Cal especificar que la **informació exposada no reemplaça la del seu metge** o equip mèdic habitual de la persona que visita el web.

### Estructura del web

**L'estructura ha de ser fàcil** d'entendre pel visitant, el menú del web ha d'estar clarament estructurat i que es diferenciïn inequívocament els enllaços interns dels externs. Sempre que existeixi algun enllaç extern cap a un altre web, estigui aquest acreditat o no, s'ha d'informar sobre el nou domini al que s'accedirà.

### Evidència de la informació

Els **continguts** han d'estar comunament **acceptats per la comunitat científica**, i es tindrà cura que no hi hagi informació inadequada. Es valorarà que existeixin referències clares dels resultats de la recerca científica i articles publicats.

### Altres aspectes que es tindran en compte

Cal que es declari la **missió i els objectius del lloc web, el públic a qui va dirigit i, si s'escau, que estigui traduïda a diferents idiomes**. En aquest cas, no serà necessària la traducció completa a tots els idiomes, però sí la dels apartats clau (avís legal, política de protecció de dades, contacte) o més rellevants.

---

### 3. Confidencialitat

---

Qualsevol informació relacionada amb consultes personals ha de seguir el principi bàsic de confidencialitat.

#### **Política d'ús de les dades dels usuaris**

El fet d'especificar aquesta política al web és un aspecte molt important per donar seguretat als usuaris. S'ha **d'especificar aquest avís d'ús també en cada formulari de contacte.**

#### **Confidencialitat**

El web ha de subscriure les lleis vigents a Catalunya sobre confidencialitat de dades.

#### **Zones restringides**

Si el web que sol·licita l'acreditació conté seccions d'accés restringit, **haurà de facilitar a WMA algun sistema d'accés** que sigui vàlid mentre duri el procés d'acreditació. WMA garanteix que no difondrà ni utilitzarà aquest sistema per a processos diferents del de l'acreditació.

---

### 4. Seguretat

---

#### **Encriptació de les dades**

El web haurà de garantir que totes **les dades de salut que s'enviïn** mitjançant alguna plana del propi web **viatjaran de forma segura**, complint amb la normativa de **l'Autoritat Catalana de Protecció de Dades** referent a les mesures de seguretat corresponents a dades de caràcter personal en salut.



### 5. Publicitat i finançament

Reforçant el principi de transparència, ha de quedar clar què és publicitat i què no. També s'han d'explicitar les fonts de finançament.

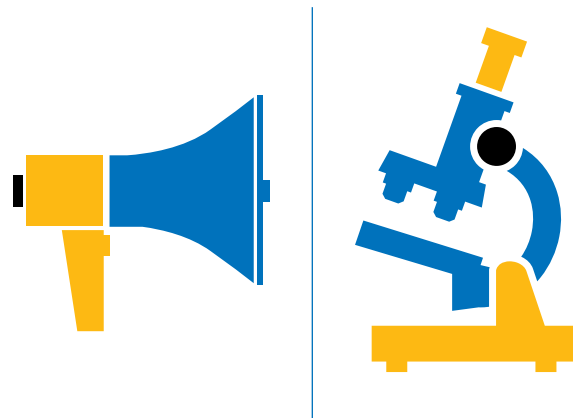
#### Publicitat

És perfectament lícita l'obtenció d'ingressos mitjançant patrocinadors, però en tot moment ha de **quedar clar quan hi ha un contingut patrocinat i diferenciar la informació publicitària de la informació científica.**

En cas d'il·lustrar amb fotografies d'aparells o productes mèdics el web, caldrà indicar si aquestes fotografies són equip real o formen part de la publicitat.

#### Finançament

En el cas de finançament o patrocini, aquest ha d'estar clarament identificat, incloent-hi la identitat de les organitzacions comercials i no comercials que hagin contribuït amb fons, serveis o material al web. Si s'escau, **la política de finançament del web ha de quedar-hi clarament reflectida.**





### 6. Consulta virtual

En el cas de que el web posi a disposició del seus usuaris algun servei de consulta virtual se seguiran per a la seva avaluació les recomanacions tractades en el document “Les noves tecnologies en la medicina. El correu electrònic” elaborat per la **Comissió de Deontologia del CoMB** i publicat al Quadern de Professió núm. 18, on s'estableixen les **recomanacions que han de seguir els metges amb el tractament dels pacients a través del correu electrònic**, o altres plataformes o serveis web de comunicació entre professionals i pacients.

S'esmenten a continuació i de manera no limitativa:

**1.** La utilització de la **consulta virtual no ha d'interferir amb els principis bàsics de la relació metge-pacient**, que són el respecte mutu, la independència del judici clínic, l'autonomia del pacient i el secret professional.

**2.** Les **noves tecnologies** de la informació **mai han de suplir els contactes personals** que són la base de la relació metge-pacient. Així, el correu electrònic i altres formes de comunicació electrònica només haurien d'utilitzar-se per facilitar, realçar i potenciar aquesta relació interpersonal.

**3.** La **consulta feta per correu electrònic** al seu metge per un pacient conegut, amb història clínica oberta i activa, sobre alguna circumstància sobrevinguda en el curs del procés assistencial, **és una consulta virtual plenament acceptable**, fins i tot quan inclou modificació del tractament o noves prescripcions.

**4.** Contràriament, **les consultes realitzades sol·licitant diagnòstics**, així com les prescripcions farmacològiques realitzades en el transcurs d'una “consulta virtual” sense visita física prèvia, **no són acceptables èticament** i, a més, el metge s'exposa a un risc de responsabilitat civil i penal.

**5.** El metge ha de vetllar per la confidencialitat del contingut del correu electrònic rebut dels seus pacients de la mateixa manera que qualsevol altra forma de comunicació metge-pacient. Per tant, **la correspondència electrònica haurà de rebre tractament confidencial**.

**6.** Igualment s'ha d'anar amb compte amb **la identificació correcta del malalt** abans de donar la seva resposta a qualsevol pregunta formulada per correu electrònic.

**7.** Tota **la correspondència electrònica entre el metge i el seu pacient ha d'estar documentada en la història clínica** i, per tant, s'ha de guardar una còpia en paper quan la història clínica també ho sigui.

**8.** La resposta a sol·licituds de **segones opinions clíniques per correu electrònic** s'entenen com **legalment i èticament admissibles**, malgrat l'absència de visita mèdica prèvia, sempre que s'informi al pacient que aquesta opinió no és un acte mèdic i que no substitueix un diagnòstic previ. Per emetre aquesta segona opinió, el metge s'ha d'assegurar que disposa de dades suficients i té la certesa de la seva qualitat.

A més, cal tenir en compte els punts següents en el cas de la consulta virtual:

### **Límits del servei i remuneració**

Ha d'existir avís referent als **límits i ús d'aquest servei i informar si la e-consulta és remunerada o no**. I això, tant per a una e-consulta entre pacient-professional com per una consulta virtual per professionals.

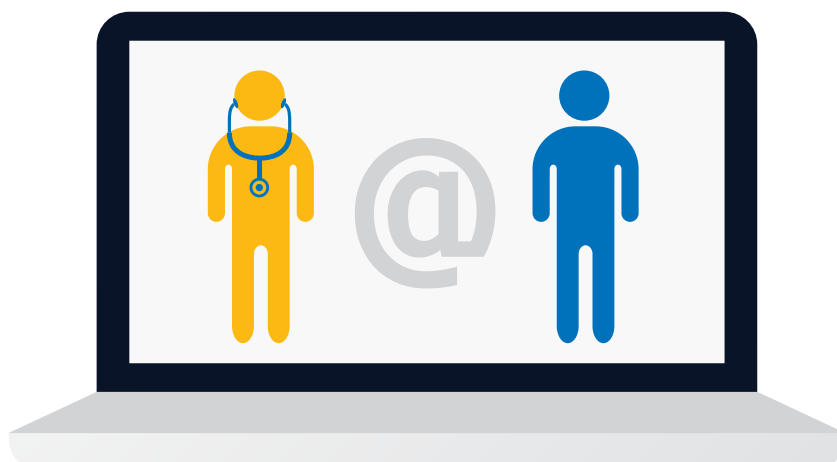
### **Identificació**

Tant en el cas d'e-consulta per a pacients com per a professionals és necessària la **identificació del responsable del servei**.

### **Xats i news**

En el cas que el web disposi d'un **servei de xat o news**, de la mateixa manera que amb l'e-consulta, cal seguir els criteris de límits del servei proposats en el punt anterior, i **ha d'estar identificat clarament el moderador**.

**El responsable últim de la moderació del fòrum o xat ha de ser el responsable mèdic del web.**



### 7. Control i validació

Els webs als que s'atorgui el Segell s'indexaran a l'apartat "Índex de webs mèdics acreditats" de Web Mèdic Acreditat. Alhora, les pàgines principals d'aquests estan obligades a ubicar el logotip de Web Mèdic Acreditat en un lloc destacat. Aquest Segell incorpora l'enllaç a la versió electrònica d'aquesta normativa que es troba publicada al web de WMA.

A la plana web de WMA hi ha un apartat de contacte, dirigit a la secretaria tècnica WMA i al qual es pot adreçar qualsevol usuari que desitgi confirmar l'autenticitat o validesa de l'acreditació, obtenir més informació o efectuar alguna denúncia davant l'incompliment d'alguna de les clàusules del segell de Web Mèdic Acreditat.

En el cas que es facin canvis en la adreça de la web o correu electrònic de contacte de la persona responsable o en l'estructura i / o seccions i serveis que ofereix la web, serà necessària la comunicació d'aquests a WMA.

### 8. No compliment

En el cas que es detecti un ús inadequat del segell, un incompliment del Codi de Deontologia, dels presents Principis de bona pràctica, dels documents de posició del CoMB que estiguin relacionats amb el web, o de la legislació vigent, **WMA es reserva el dret de retirar el segell WMA**, establint la impossibilitat del web que hagi incomplert de tornar a sol·licitar l'adhesió al programa durant un any a contar des de la retirada del segell.





**Web Mèdic Acreditat**

Col·legi de Metges de Barcelona  
Passeig de la Bonanova, 47  
08017 Barcelona - Espanya  
+34 93 567 88 88 Ext. 1289  
<http://wma.comb.cat>  
[wma@comb.cat](mailto:wma@comb.cat)

---